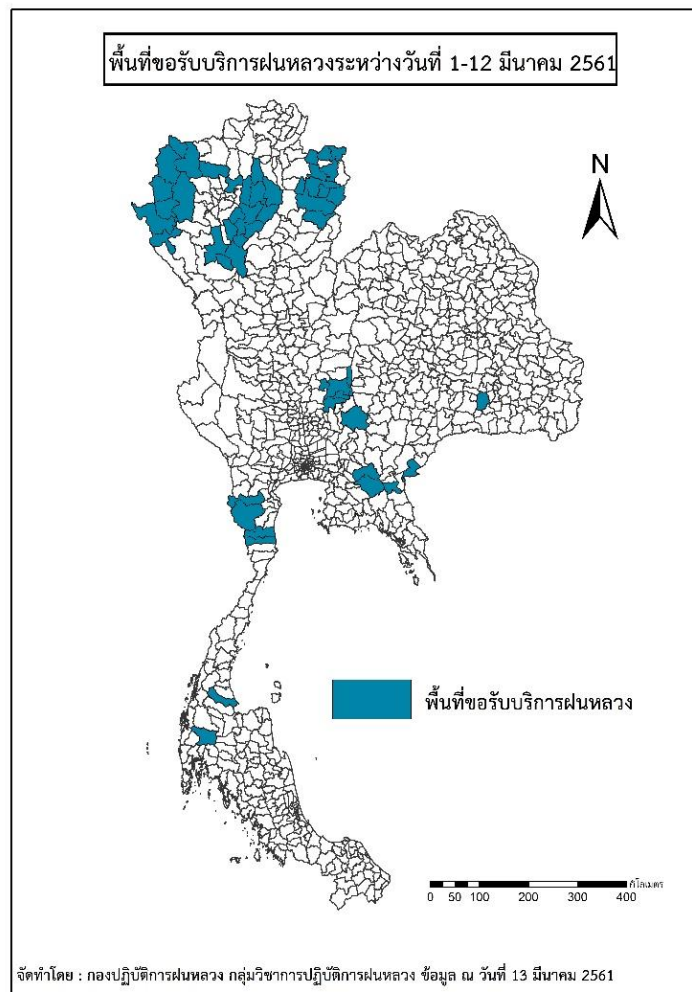




รายงานสถานการณ์ภัยแล้งและภัยพิบัติ ฉบับที่ 12
ประจำวันที่ 13 มีนาคม 2561
และผลการปฏิบัติการฝนหลวงประจำวันที่ 12 มีนาคม 2561
กลุ่มวิชาการปฏิบัติการฝนหลวง กองปฏิบัติการฝนหลวงกรมฝนหลวงและการบินเกษตร
royalrainmaking_academic@hotmail.com

๐ พื้นที่ขอรับบริการฝนหลวง (วันที่ 1 - 12 มีนาคม 2561)

ภาค	รายชื่อจังหวัด (อำเภอ) ที่มีผู้ขอรับบริการ	จำนวนผู้ขอรับบริการ (ราย)
เหนือ	น่าน (ทุ่งช้าง ท่าวังผา นาน้อย บ้านหลวง ปัว ภูเพียง สองแคว สันติสุข เฉลิมพระเกียรติ เมืองน่าน เวียงสา แม่จริม), ลำปาง (งาว วังเหนือ สบปราบ ห้างฉัตร เกาะคา เกิน เมืองปาน เมืองลำปาง เสริมงาม แจ้ห่ม แม่ทะ แม่พริก แม่เกาะ), ลำพูน (ลี้), เชียงใหม่ (ดอยสะเก็ด แม่แจ่ม แม่แตง), แม่ฮ่องสอน (ขุนยวม ปางมะผ้า ปาย สบเมย เมืองแม่ฮ่องสอน แม่ลาน้อย แม่สะเรียง)	7
กลาง	ลพบุรี (ชัยบาดาล ท่าหลวง พัฒนานิคม ลำสนธิ สระโบสถ์)	1
ตะวันออกเฉียงเหนือ	สุรินทร์ (ศีขรภูมิ), นครราชสีมา (ปากช่อง)	2
ตะวันออก	สระแก้ว (วังสมบูรณ์ อรัญประเทศ), ฉะเชิงเทรา (ท่าตะเกียบ สนามชัยเขต)	4
ใต้	สุราษฎร์ธานี (พนม ไชยา), ประจวบคีรีขันธ์ (ปราณบุรี หัวหิน), เพชรบุรี (หนองหญ้าปล้อง แก่งกระจาน)	4
รวม	13 จังหวัด (53 อำเภอ)	18



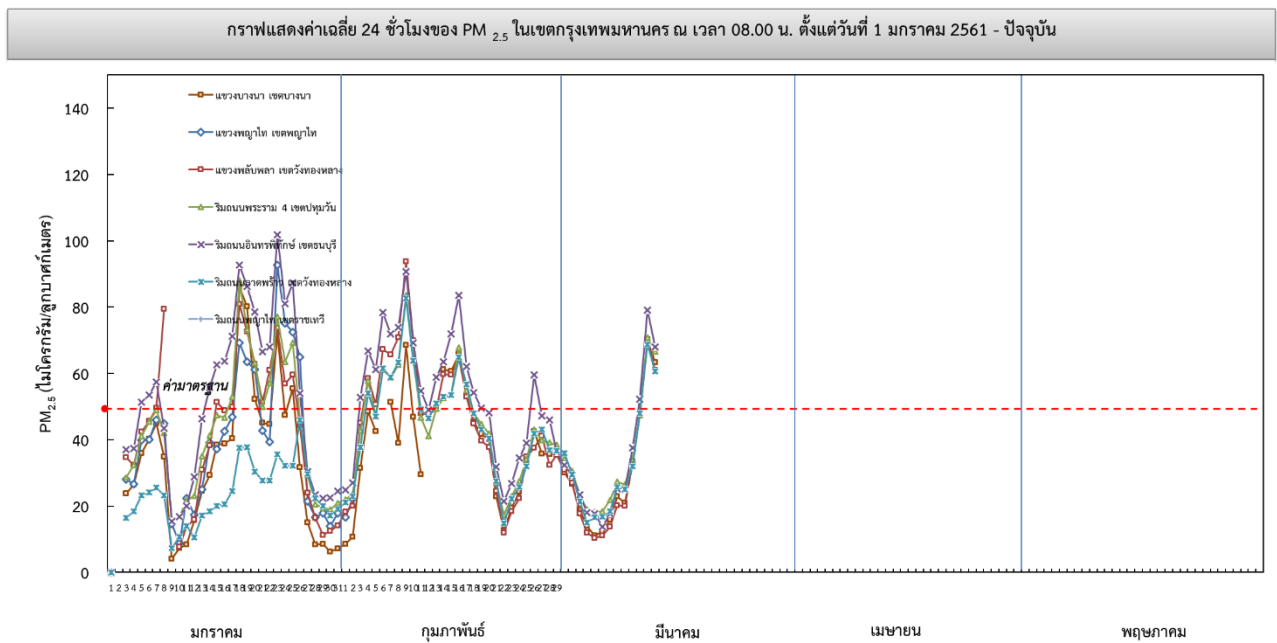
๑ สถานการณ์ภาวะหมอกควันในเขตกรุงเทพมหานคร

ตารางค่า PM_{2.5} ในเขตกรุงเทพมหานคร (เวลา 08.00 น.) 5 วันที่ผ่านมา มีค่าดังนี้

จังหวัด	ชื่อสถานี	ค่า PM _{2.5} ¹					คุณภาพอากาศ
		9 มี.ค.	10 มี.ค.	11 มี.ค.	12 มี.ค.	13 มี.ค.	
กรุงเทพฯ	แขวงบางนา เขตบางนา (05t)	21	33	48	70	63	เกินค่ามาตรฐาน
	แขวงพลับพลา เขตวังทองหลาง (61t)	20	33	47	70	61	เกินค่ามาตรฐาน
	ริมถนนพระราม 4 เขตปทุมวัน (50t)	26	34	47	71	67	เกินค่ามาตรฐาน
	ริมถนนอินทรพิทักษ์ เขตธนบุรี (52t)	25	38	52	79	68	เกินค่ามาตรฐาน
	ริมถนนลาดพร้าว เขตวังทองหลาง (53t)	25	32	48	69	61	เกินค่ามาตรฐาน

ที่มา: กรมควบคุมมลพิษ

๑ กราฟแสดงแนวโน้มค่า PM_{2.5} ในเขตกรุงเทพมหานคร ตั้งแต่วันที่ 1 มกราคม - 13 มีนาคม 2561



¹PM_{2.5} คือ ปริมาณฝุ่นละอองขนาดไม่เกิน 2.5 ไมครอน มาตรฐานค่าเฉลี่ย 24 ชั่วโมง ต้องไม่เกิน 50 ไมโครกรัมต่อลูกบาศก์เมตร

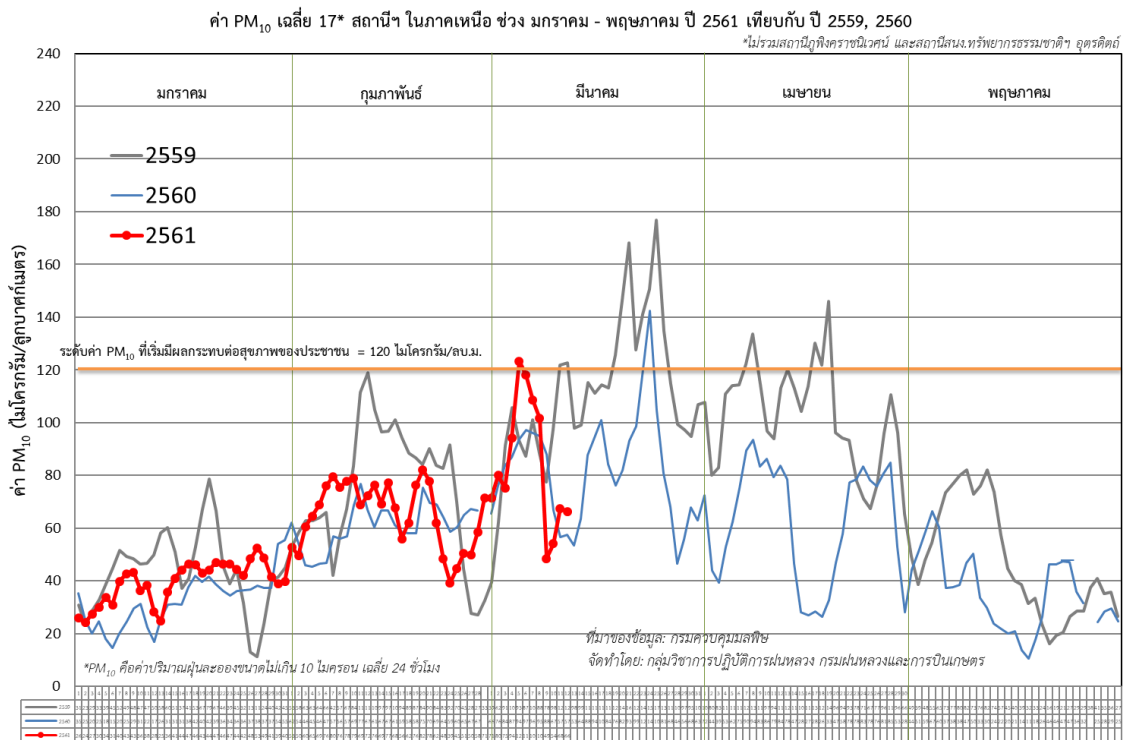
๑ สถานการณ์ภาวะหมอกควันในพื้นที่ภาคเหนือ

ตารางค่า PM₁₀ ในพื้นที่ภาคเหนือ (เวลา 09.00 น.) 5 วันที่ผ่านมา มีค่าดังนี้

จังหวัด	ชื่อสถานี	ค่า PM ₁₀ ²					คุณภาพอากาศ
		9 มี.ค.	10 มี.ค.	11 มี.ค.	12 มี.ค.	13 มี.ค.	
ภาคเหนือ							
จ.เชียงราย	ต.เวียง อ.เมือง	84	21	33	42	46	ไม่เกินค่ามาตรฐาน
	ต.เวียงพางคำ อ.แม่สาย	97	44	38	38	52	ไม่เกินค่ามาตรฐาน
จ.เชียงใหม่	ต.ช้างเผือก อ.เมือง	145	76	n/a	85	74	ไม่เกินค่ามาตรฐาน
	ต.ศรีภูมิ อ.เมือง	121	57	61	68	91	ไม่เกินค่ามาตรฐาน
	ต.สุเทพ อ.เมือง* (Mobile)	109	68	74	74	64	ไม่เกินค่ามาตรฐาน
	ต.ช้างเคือง อ.แม่แจ่ม (Mobile)	84	66	47	47	40	ไม่เกินค่ามาตรฐาน
จ.ลำปาง	ต.พระบาท อ.เมือง	124	35	68	89	82	ไม่เกินค่ามาตรฐาน
	ต.สบป่าตอ อ.แม่เมาะ	62	27	51	71	55	ไม่เกินค่ามาตรฐาน
	ต.บ้านดง อ.แม่เมาะ	77	24	56	70	62	ไม่เกินค่ามาตรฐาน
	ต.แม่เมาะ อ.แม่เมาะ	75	44	70	85	86	ไม่เกินค่ามาตรฐาน
จ.ลำพูน	ต.ในเมือง อ.เมือง	110	54	57	62	65	ไม่เกินค่ามาตรฐาน
จ.แม่ฮ่องสอน	ต.จองคำ อ.เมือง	102	91	46	45	44	ไม่เกินค่ามาตรฐาน
จ.น่าน	ต.ในเวียง อ.เมือง	75	20	n/a	68	68	ไม่เกินค่ามาตรฐาน
	ต.ห้วยโก๋น อ.เฉลิมพระเกียรติ	68	22	n/a	48	53	ไม่เกินค่ามาตรฐาน
จ.แพร่	ต.นาจักร อ.เมือง	58	36	59	82	64	ไม่เกินค่ามาตรฐาน
จ.พะเยา	ต.เวียง อ.เมือง	94	36	40	62	60	ไม่เกินค่ามาตรฐาน
จ.ตาก	ต.แม่ปะ อ.แม่สอด	205	112	73	98	94	ไม่เกินค่ามาตรฐาน

ที่มา: กรมควบคุมมลพิษ

๑ กราฟแสดงแนวโน้มค่า PM₁₀ ในภาคเหนือ ตั้งแต่วันที่ 1 มกราคม - 13 มีนาคม 2561



²PM₁₀ คือ ปริมาณฝุ่นละอองขนาดไม่เกิน 10 ไมครอน มาตรฐานค่าเฉลี่ย 24 ชั่วโมง ต้องไม่เกิน 120 ไมโครกรัมต่อลูกบาศก์เมตร

๑ สถานการณ์ปริมาณน้ำเก็บกักในอ่างเก็บน้ำที่สำคัญ

	ความจุของอ่างที่ รนก. ³ (ล้าน ลบ.ม.)	ปริมาณน้ำในอ่างฯ (%)				ปริมาณน้ำไหลลงอ่างฯ (ล้าน ลบ.ม.)	ปริมาณน้ำไหลลงอ่างฯ สะสม ⁴ (ล้าน ลบ.ม.)	ระดับน้ำ
		9 มี.ค.	10 มี.ค.	11 มี.ค.	12 มี.ค.	12 มี.ค.		
ภาคเหนือ						6.12	696.73	
- ภูมิพล(ตาก)	13,462	66	66	66	66	2.71	180.37	-
- สิริกิติ์(อุตรดิตถ์)	9,510	68	67	67	67	2.50	354.67	-
- แม่จัน(เชียงใหม่)	265	86	85	84	84	0.00	6.90	-
- แม่กวาง(เชียงใหม่)	263	38	37	37	37	0.35	21.75	ต่ำกว่า 40%
- กว๊าน(ลำปาง)	106	83	80	51	77	0.56	83.41	-
- กว๊านหมา(ลำปาง)	170	75	75	74	74	0.00	5.46	-
- แควน้อยฯ(พิษณุโลก)	939	60	59	58	58	0.00	44.17	-
- แม่มอ(ลำปาง)	110	46	45	44	44	0.47	51.22	ต่ำกว่า 50%
ภาคตะวันออกเฉียงเหนือ						10.20	240.42	
- ห้วยหลวง(อุดรธานี)	135	59	59	59	59	0.00	0.90	-
- น้ำอูน(สกลนคร)	520	65	64	64	63	0.00	10.14	-
- น้ำพุง(สกลนคร)	166	61	61	60	60	0.30	11.20	-
- จุฬารักษ์(ชัยภูมิ)	164	75	76	75	75	0.00	11.82	-
- อุบลรัตน์(ขอนแก่น)	2,431	60	59	59	59	9.45	77.30	-
- ลำปาว(กาฬสินธุ์)	1,980	64	63	63	63	0.00	37.11	-
- ลำตะคอง(นครราชสีมา)	314	56	56	56	56	0.22	19.25	-
- ลำพระเพลิง(นครราชสีมา)	110	80	80	80	80	0.08	6.71	-
- มูลบน(นครราชสีมา)	141	66	66	65	65	0.11	7.10	-
- ลำแซะ(นครราชสีมา)	275	56	55	55	54	0.00	3.56	-
- ลำน้ำรอง(บุรีรัมย์)	121	56	56	56	56	0.04	1.38	-
- สิรินคร(อุบลราชธานี)	1,966	65	65	65	64	0.00	53.95	-
- ลำปลายมาศ(นครราชสีมา)	98	75	75	75	75	0.00	-	-
ภาคกลาง						2.85	479.95	
- ป่าสัก(ลพบุรี)	960	54	53	53	53	0.00	80.41	-
- ทับเสลา(อุทัยธานี)	160	58	58	58	58	0.00	0.61	-
- กระเสียว(สุพรรณบุรี)	240	112	111	110	109	0.00	12.15	-
- ศรีนครินทร์(กาญจนบุรี)	17,745	85	84	84	84	0.00	272.57	-
- วชิราลงกรณ์(กาญจนบุรี)	8,860	67	67	67	66	2.85	114.21	-
ภาคตะวันออก						1.14	53.76	
- ชุนด่านฯ(นครนายก)	224	58	57	56	55	0.00	0.93	-
- คลองสิียด(ฉะเชิงเทรา)	420	46	46	45	45	0.00	5.70	ต่ำกว่า 50%
- บางพระ(ชลบุรี)	117	70	70	69	69	0.03	7.30	-
- หอนงปลาไหล(ระยอง)	164	77	78	78	78	0.27	23.35	-
- ประแสร์(ระยอง)	295	73	73	73	72	0.00	13.99	-
- นฤปดินทรจินดา(ปราจีนบุรี)	295	46	45	45	44	0.00	2.49	-
- พระปรัง(สระแก้ว)	97	59	59	59	58	0.00	-	-
- ดอกกราย(ระยอง)	71	84	84	84	82	0.55	-	-
- คลองพระพุทธ(จันทบุรี)	70	87	87	87	87	0.00	-	-
- คลองหลวง รัชชโลทร(ชลบุรี)	98	73	74	74	74	0.30	-	-
ภาคใต้						5.94	688.13	
- แก่งกระจาน(เพชรบุรี)	710	52	52	51	51	0.95	52.61	-
- ปราณบุรี(ประจวบคีรีขันธ์)	347	69	69	69	68	0.08	28.22	-
- รัชชประภา(สุราษฎร์ธานี)	5,639	75	75	74	74	1.68	179.93	-
- บางยาง(ยะลา)	1,454	93	93	93	93	3.23	427.37	-

³รนก. = ระดับน้ำเก็บกัก,ที่มา: กรมชลประทาน

⁴ปริมาณน้ำไหลลงอ่างสะสมตั้งแต่วันที่ 1 มกราคม 2561 ถึงปัจจุบัน

การพยากรณ์อากาศและสภาพอากาศประจำวัน

๐ ลักษณะอากาศทั่วไปและการพยากรณ์อากาศ ประจำวันที่ 13 มีนาคม 2561 (เวลา 06.00 น.)

ลักษณะอากาศทั่วไป	
<p>พยากรณ์อากาศ 24 ชั่วโมงข้างหน้า บริเวณประเทศไทยตอนบนจะมีอุณหภูมิสูงขึ้น และมีฝนฟ้าคะนองบางพื้นที่เกิดขึ้นในระยะนี้ สำหรับภาคใต้มีฝนฟ้าคะนองบางแห่ง ส่วนบริเวณอ่าวไทยและทะเลอันดามัน ทะเลมีคลื่นสูงประมาณ 1 เมตร</p> <p>ลักษณะสำคัญทางอุตุนิยมวิทยา บริเวณความกดอากาศสูงที่ปกคลุมประเทศไทยตอนบนและทะเลจีนใต้มีกำลังอ่อนลง ในขณะที่มีลมตะวันออกเฉียงใต้พัดนำความชื้นเข้ามาปกคลุมประเทศไทยตอนบน ลักษณะเช่นนี้ทำให้บริเวณดังกล่าว มีอุณหภูมิสูงขึ้นและมีฝนฟ้าคะนองบางพื้นที่ในระยะนี้ สำหรับภาคใต้มีลมตะวันออกเฉียงใต้พัดปกคลุม ทำให้ภาคใต้มีฝนฟ้าคะนองบางแห่ง ส่วนบริเวณอ่าวไทยและทะเลอันดามัน ทะเลมีคลื่นสูงประมาณ 1 เมตร</p>	
การพยากรณ์อากาศรายภาค	
ภาคเหนือ	มีเมฆบางส่วน กับมีฝนฟ้าคะนอง ร้อยละ 30 ของพื้นที่ ส่วนมากบริเวณจังหวัดน่าน แพร่ อุตรดิตถ์ ลำปาง ตาก กำแพงเพชร สุโขทัย พิษณุโลก พิจิตร และเพชรบูรณ์ อุณหภูมิต่ำสุด 19-24 องศาเซลเซียส อุณหภูมิสูงสุด 32-36 องศาเซลเซียส ลมตะวันออกเฉียงใต้ ความเร็ว 10-25 กม./ชม.
ภาคกลาง	มีเมฆบางส่วน กับมีฝนฟ้าคะนอง ร้อยละ 20 ของพื้นที่ ส่วนมากบริเวณจังหวัดกาญจนบุรี สุพรรณบุรี อุทัยธานี ชัยนาท และนครสวรรค์ อุณหภูมิต่ำสุด 22-25 องศาเซลเซียส อุณหภูมิสูงสุด 35-36 องศาเซลเซียส ลมตะวันออกเฉียงใต้ ความเร็ว 10-25 กม./ชม.
ภาคต.อ.เฉียงเหนือ	มีเมฆบางส่วน กับมีฝนฟ้าคะนอง ร้อยละ 10 ของพื้นที่ ส่วนมากบริเวณจังหวัดเลย หนองบัวลำภู อุดรธานี หนองคาย ชัยภูมิ และขอนแก่น อุณหภูมิต่ำสุด 20-23 องศาเซลเซียส อุณหภูมิสูงสุด 33-35 องศาเซลเซียส ลมตะวันออกเฉียงใต้ ความเร็ว 10-25 กม./ชม.
ภาคตะวันออก	มีเมฆบางส่วน กับมีฝนฟ้าคะนอง ร้อยละ 10 ของพื้นที่ ส่วนมากบริเวณจังหวัดชลบุรี ระยอง จันทบุรี และตราด อุณหภูมิต่ำสุด 23-24 องศาเซลเซียส อุณหภูมิสูงสุด 33-35 องศาเซลเซียส ลมตะวันออกเฉียงใต้ ความเร็ว 15-30 กม./ชม. ทะเลมีคลื่นสูงประมาณ 1 เมตร
ภาคใต้ฝั่งตะวันออก	มีเมฆเป็นส่วนมาก กับมีฝนฟ้าคะนอง ร้อยละ 10 ของพื้นที่ ส่วนมากบริเวณจังหวัดชุมพร สุราษฎร์ธานี และนครศรีธรรมราช อุณหภูมิต่ำสุด 21-26 องศาเซลเซียส อุณหภูมิสูงสุด 32-34 องศาเซลเซียส ลมตะวันออก ความเร็ว 15-30 กม./ชม. ทะเลมีคลื่นประมาณ 1 เมตร
ภาคใต้ฝั่งตะวันตก	มีเมฆบางส่วน กับมีฝนฟ้าคะนอง ร้อยละ 10 ของพื้นที่ ส่วนมากบริเวณจังหวัดระนอง พังงา และภูเก็ต อุณหภูมิต่ำสุด 21-25 องศาเซลเซียส อุณหภูมิสูงสุด 33-35 องศาเซลเซียส ลมตะวันออก ความเร็ว 15-30 กม./ชม. ทะเลมีคลื่นสูงประมาณ 1 เมตร
กรุงเทพมหานครและปริมณฑล	มีเมฆบางส่วน กับมีฝนเล็กน้อยบางแห่ง อุณหภูมิต่ำสุด 24-26 องศาเซลเซียส อุณหภูมิสูงสุด 34-36 องศาเซลเซียส ลมตะวันออกเฉียงใต้ ความเร็ว 10-25 กม./ชม.

ที่มา: กรมอุตุนิยมวิทยา

๐ ข้อมูลความชื้นจากการตรวจอากาศชั้นบน (Sounding) ระยะความสูง 5,000 - 10,000 ฟุต

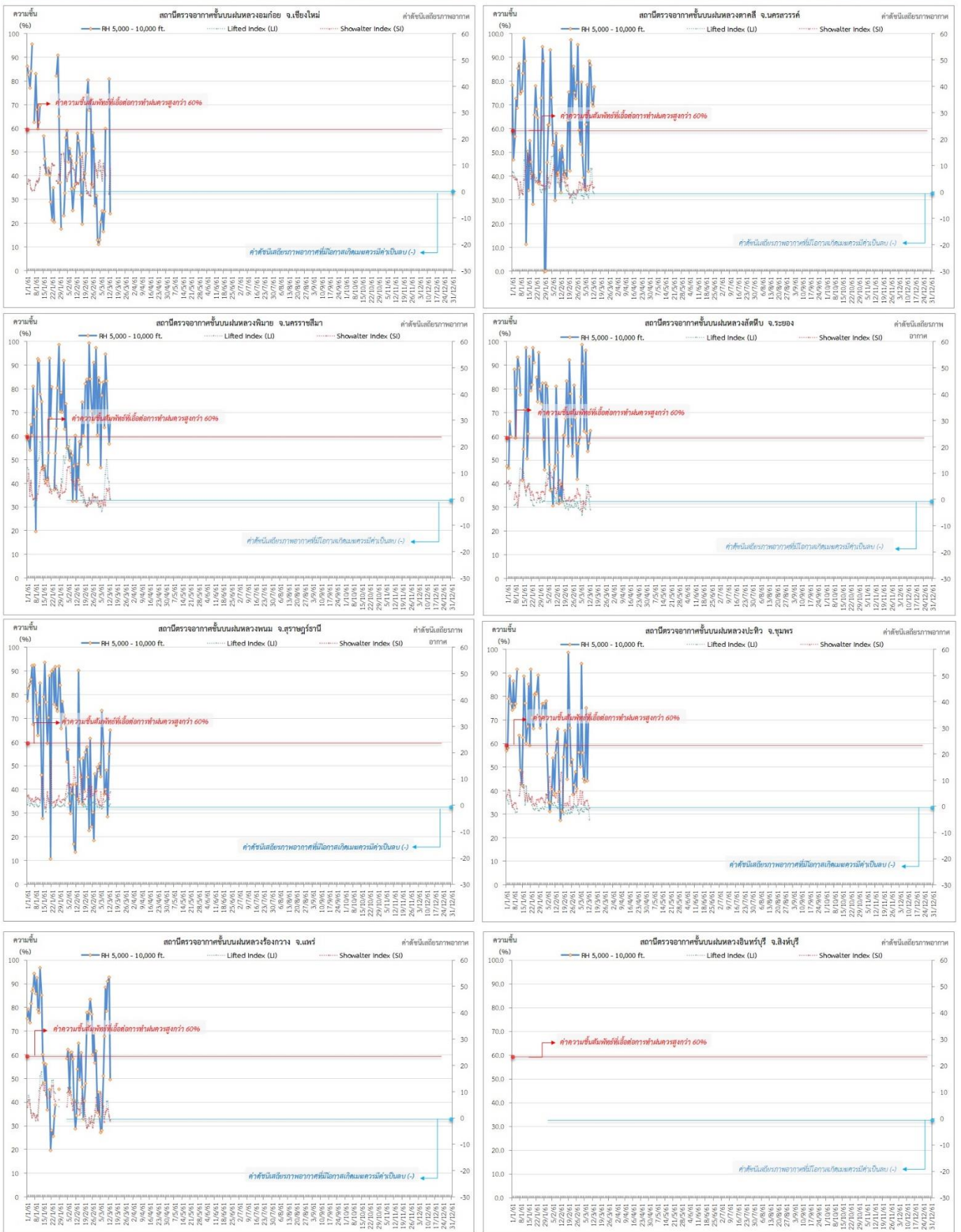
ภาค	สถานีตรวจอากาศ	ความชื้นสัมพัทธ์ (%)					เสถียรภาพอากาศ
		9 มี.ค.	10 มี.ค.	11 มี.ค.	12 มี.ค.	13 มี.ค.	
ภาคเหนือ	สถานีเรดาร์ฝนหลวงอมก๋อย	60.0	-	-	80.8	24.0	เสถียรภาพ
	สถานีตรวจอากาศเคลื่อนที่ร่องกวาง	88.5	78.5	91.1	92.9	49.5	ไม่เสถียรภาพ
ภาคกลาง	สถานีเรดาร์ฝนหลวงตาคี	88.5	86.7	71.0	69.3	77.5	เสถียรภาพ
ภาคตะวันออกเฉียงเหนือ	สถานีเรดาร์ฝนหลวงพิมาย	94.8	83.3	68.4	56.8	67.3	เสถียรภาพ
ภาคตะวันออก	สถานีเรดาร์ฝนหลวงสัตหีบ	96.2	61.3	53.6	57.0	62.5	เสถียรภาพ
ภาคใต้	สถานีเรดาร์ฝนหลวงพนม	40.0	48.1	28.6	55.0	65.1	เสถียรภาพ
	สถานีตรวจอากาศเคลื่อนที่ปะทิว	43.7	75.2	44.1	69.5	72.7	ไม่เสถียรภาพ

หมายเหตุ : สภาพอากาศมีเสถียรภาพ(Stable) หมายถึงสภาพอากาศที่มีโอกาสน้อยหรือไม่มีโอกาสในการเกิดเมฆในแนวตั้งเพื่อพัฒนาตัวกลายเป็นกลุ่มฝน

สภาพอากาศไม่มีเสถียรภาพ(Unstable) หมายถึงสภาพอากาศที่มีโอกาสเกิดเมฆในแนวตั้งและพัฒนาตัวเป็นกลุ่มฝนได้

๑ กราฟแสดงแนวโน้มความชื้นอากาศชั้นบนและดัชนีเสถียรภาพอากาศ (ระหว่างวันที่ 1 มกราคม - 13 มีนาคม 2561)

กราฟแสดงผลตรวจอากาศชั้นบน (ระยะ 5,000 - 10,000 ฟุต) ตั้งแต่วันที่ 1 มกราคม 2561 - ปัจจุบัน



หมายเหตุ

- ระยะความสูง 5,000-10,000 ฟุต เป็นระดับเพดานบินในการปฏิบัติการพลวง (ระดับฐานเมฆ)
- ความชื้นสัมพัทธ์ที่เอื้อต่อการปฏิบัติการพลวงควรมีค่าสูงกว่าร้อยละ 60 ขึ้นไป
- ดัชนีเสถียรภาพชั้นอากาศที่มีโอกาสเกิดเมฆควรมีค่าเป็นลบ (-)
- LI: Lifted Index คือค่าดัชนีเสถียรภาพชั้นอากาศระดับต่ำ
- SI: Showalter Index คือค่าดัชนีเสถียรภาพชั้นอากาศระดับกลาง

การปฏิบัติการฝนหลวงประจำวัน

๑ สรุปผลปฏิบัติการฝนหลวงประจำวันวันที่ 12 มีนาคม 2561

ภาค/หน่วยฯ	หน่วยปฏิบัติการ (หน่วย)	เครื่องบิน ผล./ทอ. (ลำ)	จำนวนเที่ยวบิน (เที่ยว)	จำนวนชั่วโมงบิน (ชั่วโมง)	ปริมาณการใช้สารฝนหลวง (ตัน/นัต)	จังหวัดที่มีการรายงานฝนตก (จำนวนจังหวัด/อ่างเก็บน้ำเป้าหมาย)
เหนือ	2	6/-	5	9:25	6.00	4/-
- เชียงใหม่	1	3/-	3	5:35	4.00	มีฝนตกเล็กน้อย บริเวณพื้นที่ จ.เชียงใหม่(แม่แจ่ม) จ.ลำพูน(ลี้) และ จ.ลำปาง(เถิน)
- พิษณุโลก	1	3/-	2	3:50	2.00	มีฝนตกเล็กน้อย บริเวณพื้นที่ จ.ตาก(แม่สอด เมืองตาก)
กลาง	2	6/-	6	9:55	4.50	2/2
- นครสวรรค์	1	3/-	3	4:55	2.40	มีฝนตกเล็กน้อยถึงปานกลาง บริเวณพื้นที่อ่างเก็บน้ำทับเสลา พื้นที่ลุ่มรับน้ำอ่างเก็บน้ำทับเสลา และพื้นที่เขตรักษาพันธุ์สัตว์ป่าห้วยขาแข้ง จ.อุทัยธานี
กาญจนบุรี	1	3/-	3	5:00	2.10	มีฝนตกเล็กน้อยถึงปานกลาง บริเวณพื้นที่ จ.กาญจนบุรี(ทองผาภูมิ ศรีสวัสดิ์) และพื้นที่ลุ่มรับน้ำเขื่อนศรีนครินทร์
ตะวันออกเฉียงเหนือ	1	2/-	0	0:00	0.00	-/-
- ขอนแก่น	1	2/-	0	0:00	0.00	ไม่ปฏิบัติการฝนหลวง เนื่องจากสภาพอากาศทรงตัว ทำให้เมฆคิวมูลัสไม่ก่อตัวบริเวณพื้นที่เป้าหมาย
ตะวันออก	1	3/-	3	5:30	2.10	2/1
- จันทบุรี	1	3/-	3	5:30	2.10	มีฝนตกเล็กน้อยถึงปานกลาง บริเวณพื้นที่ จ.ชลบุรี (บางละมุง ศรีราชา) จ.ระยอง(ปลวกแดง) และพื้นที่ลุ่มรับน้ำอ่างเก็บน้ำดอกกราย
ใต้	1	3/-	0	0:00	0.00	-/-
- หัวหิน	1	3/-	0	0:00	0.00	ไม่ปฏิบัติการฝนหลวง เนื่องจากสภาพอากาศทรงตัว ประกอบกับกลุ่มเมฆคิวมูลัสไม่พัฒนาตัวบริเวณพื้นที่เป้าหมาย และพบกลุ่มเมฆก่อตัวชนิดแนวชายแดน
รวม	7	20/-	14	24:50	12.60	8/3

๑ สรุปผลรวมปฏิบัติการตั้งแต่เริ่มตั้งหน่วยปฏิบัติการฝนหลวง (1 มีนาคม - 12 มีนาคม 2561)

ตั้งแต่เริ่มตั้งหน่วยปฏิบัติการฝนหลวง เมื่อวันที่ 1 มีนาคม - 12 มีนาคม 2561 มีการขึ้นปฏิบัติการฝนหลวง จำนวน 8 วัน มีวันฝนตกจากการปฏิบัติการฝนหลวงคิดเป็นร้อยละ 86.90 ขึ้นปฏิบัติงานจำนวน 112 เที่ยวบิน (174:45 ชั่วโมงบิน) ปริมาณการใช้สารฝนหลวง 85.50 ตัน พลุซิลเวอร์ไอโอไดต์สำหรับภารกิจปฏิบัติการฝนหลวง จำนวน 51 นัด จังหวัดที่มีรายงานฝนตกรวม 21 จังหวัด

ภาค - ศูนย์/หน่วยปฏิบัติการฯ	ขึ้นบิน (วัน)	ฝนตก (วัน)	จำนวน เที่ยวบิน (เที่ยว)	จำนวน ชั่วโมงบิน (ชั่วโมง)	ปริมาณ สารฝนหลวง (ตัน/Agl, CaCl ₂ นัต (ทำฝน)/Agl นัต (ยบยั้งลูกเห็บ))	จังหวัดที่มีรายงานฝนตก (ทั้งการสังเกตด้วย สายตา/การตรวจวัดด้วย เรดาร์ และเครื่องวัด น้ำฝนอัตโนมัติ)	ปริมาตร น้ำไหลลง อ่างเก็บน้ำสะสม (ล้าน ลบ.ม.)
เหนือ	5	3	23	46:10	21.50/51	10 จังหวัด	-
- เชียงใหม่ (เปิดหน่วยฯ 1 มี.ค. 61 เป็นต้นไป)	3	2	12	25:20	14.00	บริเวณที่มีฝนตก ได้แก่ เชียงใหม่ แม่ฮ่องสอน ลำปาง ลำพูน (4 จังหวัด)	-
- พิษณุโลก (เปิดหน่วยฯ 1 มี.ค. 61 เป็นต้นไป)	5	3	11	20:50	7.50/51	บริเวณที่มีฝนตก ได้แก่ กำแพงเพชร เชียงใหม่ ตาก เพชรบูรณ์ แพร่ ลำปาง นครสวรรค์ ชัยภูมิ (8 จังหวัด)	-
กลาง	3	3	21	33:40	15.60	3 จังหวัด	3.61
- นครสวรรค์ (เปิดหน่วยฯ 1 มี.ค. 61 เป็นต้นไป)	3	3	9	15:55	7.20	บริเวณที่มีฝนตก ได้แก่ ลพบุรี อุทัยธานี (2 จังหวัด)	ศรีนครินทร์ 3.61
- กาญจนบุรี (เปิดหน่วยฯ 6 มี.ค. 61 เป็นต้นไป)	3	3	12	17:45	8.40	บริเวณที่มีฝนตก ได้แก่ กาญจนบุรี (1 จังหวัด)	
ตะวันออกเฉียงเหนือ	3	2	8	17:50	6.00	1 จังหวัด	0.36
- ขอนแก่น (เปิดหน่วยฯ 1 มี.ค. 61 เป็นต้นไป)	3	2	8	17:50	6.00	บริเวณที่มีฝนตก ได้แก่ นครราชสีมา (1 จังหวัด)	ลำตะคอง 0.36
ตะวันออก	7	7	36	48:40	25.60	5 จังหวัด	0.58
- จันทบุรี (เปิดหน่วยฯ 1 มี.ค. 61 เป็นต้นไป)	7	7	36	48:40	25.60	บริเวณที่มีฝนตก ได้แก่ จันทบุรี สระแก้ว ฉะเชิงเทรา ชลบุรี ระยอง (5 จังหวัด)	คลองพระพุทธร 0.04 ดอกกราย 0.54
ใต้	4	4	24	28:25	16.80	2 จังหวัด	1.72
- หัวหิน (เปิดหน่วยฯ 1 มี.ค. 61 เป็นต้นไป)	4	4	24	28:25	16.80	บริเวณที่มีฝนตก ได้แก่ ประจวบคีรีขันธ์ เพชรบุรี (2 จังหวัด)	แก่งกระจาน 1.27 ปราณบุรี 0.45

กลุ่มวิชาการปฏิบัติการฝนหลวง กองปฏิบัติการฝนหลวง กรมฝนหลวงและการบินเกษตร